

HOLNAPUTÁN

a Cassandra Program hírlevele

2024/10

A jövőnkéről egyértelműen és illúziók nélkül!

Olvass, figyelj, gondolkozz! Ismerd meg a minket körülvevő folyamatokat és összefüggéseket, hogy megértsd, hogyan fogják azok következményei érinteni a Te életedet és a számodra fontos embereket, mert csak így hozhatsz majd hiteles döntéseket a jövőddel kapcsolatban. Ha így teszel, akkor tiszta lelkiismerettel állíthatod, hogy megtetted, amit megtehetted, mert a lehetőségeid szerint tájékoztódtál. Ebben segít Téged a Cassandra Program!

cassandraprogram.info

TÉMA >> Rendszerszintű összeomlás



keresztül. Az összeomlás különböző embereknél, sohasem lehetünk teljesen biztosak abban, hogy világszinten megtörtént-e, vagy sem. Ám azt, hogy minket, a családjunkat, az otthonunkat érintette-e, tudni fogjuk.

Az összeomlás egy olyan jelentős, negatív irányú változást takar, amely folyamat során egy már létező, bonyolultabb összetettségű szintről, egy sokkal egyszerűbb állapot felé mozdul el egy rendszer. Ez különböző területeken, másféleképpen mehet végbe: rendezetten vagy zűrzavarosan, tervezetten vagy akaratlanul. Nem szükségszerűen hozza magával az emberi faj kipusztulását, és nem feltétlenül jelent egy egyszeri, hirtelen, globális léptékű eseményt. Sőt, mennél inkább elnyúlik ez az időtartam, az összeomlás annál inkább válik hanyatlássá. Összeomlás alatt az emberi népeesség méretének és / vagy politikai / gazdasági / társadalmi összetettségének drasztikus csökkenése értendő jelentős területen, hosszabb időre.

Az összeomlásnak gyorsnak kell lennie, tehát legfeljebb néhány évtized alatt bekövetkeznie, és a társadalmi / gazdasági / politikai rendszer jelentős felbomlásával járnia. A kevésbé súlyos következményekkel járó, vagy hosszabb ideig elnyúló folyamatokat hanyatlásnak kell tekintenünk. Egy társadalom összeomlása akkor vehető bekövetkezettnek, amikor összetett és érett társadalmi / gazdasági / politikai rendszereinek gyors és jelentős felbomlását mutatja.

Bár az összeomlás minden szakasza okoz fizikai, megfigyelhető változásokat a környezetben, ezek fokozatosak lehetnek, míg a mentális fordulat általában meglehetősen gyors. Általános kulturális jelenség, hogy (talán egy bolondot leszámítva) senki nem akar az utolsó bolond lenni, aki még elhisz egy hazugságot. Sokan úgy látják, hogy az első válsághullám után lényegében az összeomlás következik. Ezzel szemben valószínű, hogy a krízist szakaszos és részleges felépülés követi, majd újabb, mélyebb válságok sora, és ez a ciklus újra és újra ismétlődik. Ezért nem lehet eredményes az összeomlás lehetőségét egyetlen paraméter mentén vizsgálni. Hiszen az összeomlás egy folyamat, nem pedig esemény. Az ipari civilizáció összeomlása jó ideje történik körülöttünk, és jóval azután is tart majd, hogy már egyikünk sem lesz életben.

A rendszerszintű összeomlás lehetősége egy rendkívül összetett és ellentmondásos téma. Fogadjuk el, hogy a többség számára az összeomlás gondolata nem, vagy csak nehezen befogadható, így legyünk türelmesek és felkészültek a vegyes reakciókkal kapcsolatban. Előfordulhat, hogy témában való elmélyülés egy bizonyos ponton túl hatással lehet az ember kedélyállapotára. **A szorongás és a depresszió gyakori reakció az összeomlás lehetőségének vizsgálatakor.**

Fontos, hogy képesek legyünk mind önmagunkat, mind a témát kívülről szemlélni, és a helyén kezelni. **Amennyiben akár másokon, akár magunkon érzékeljük, hogy nem sikerül a depresszióval megbirkózunk, mindenképpen vegyük igénybe szakember segítségét!**

Őszintén beszélni az összeomlásról

Miközben a különböző szakértők és döntéshozók évtizedek óta nyilvános párbeszédet folytatnak a bolygó jövőjéről, a Földön élő emberek többsége mindezek ellenére egyáltalán nincs tisztában a helyzet súlyosságával és a ránk leselkedő veszélyekkel. Más szóval, a felelős szakemberek látványosan kudarcot vallottak abban, hogy érzelmi síkon is megszólítsák a társadalom nagy részét, különös tekintettel a jelentős befolyással bíró emberekre.

[TOVÁBB / HU](#)



Az összeomlás már a jelen

Kulturálisan változunk, de a modern életforma nem felel meg semmilyen szempontból a fajunk igényeinek, hiszen az ember szabadságra vágyik. Ezért aztán pszichológiailag sem viseljük el a körülményeket, amiket teremtettünk. Változtatni azért nem tudunk, mert kisgyermekkorától azt tanuljuk, hogy ez az életforma kívánatos. Így folyamatosan azt hazudjuk a gyermekeinknek, hogy jobban élünk, mint elődeink, ám ez egyszerűen nem igaz.

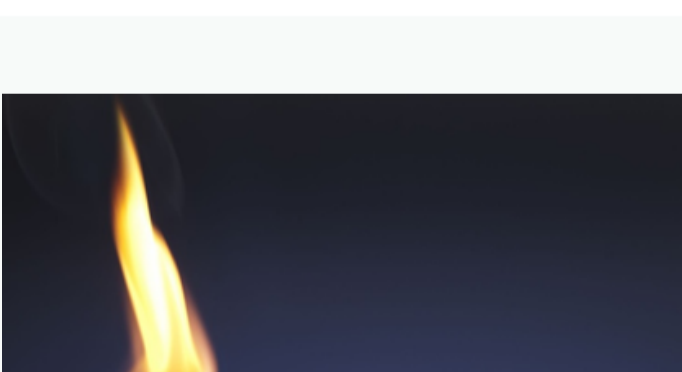
[TOVÁBB / HU](#)



Rendszerszintű katasztrófák kora

A kollapszológia egy még formálódóban lévő, multi- és interdiszciplináris tudományág, ami azt igazolja, hogy a világban minden mindennel összefügg, és hogy azok a rendszerszintű változások, amelyekben már benne vagyunk, illetve amelyek részben még előttünk állnak, azok az életünk minden területét érintik, illetve érinteni fogják. A jelenlegi helyzet igazán elkéserítő: nem áll túl jól az emberiség szénája, ahogy a földi rendszerek szénája sem.

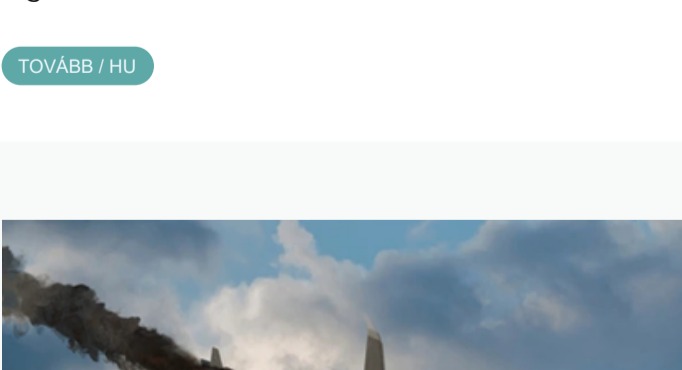
[TOVÁBB / HU](#)



2050 körül összeomolhat a civilizáció

Az ökológiai katasztrófát már nem, vagy csak nagyon nehezen tudjuk elhárítani az úgynevezett átbillenési pontok miatt. Óriási bajban vagyunk, és ha nem lesz radikális változás, harmán évünk, illetve az életpéldék annyira beszűkülhetnek, hogy az emberiség fele rövid idő alatt elpusztul. Sajnos, nem vagyunk igazán jól felvértezve az evolúció által arra, hogy az esetleg évtizedek múlva bekövetkező dolgokkal komolyan foglalkozzunk.

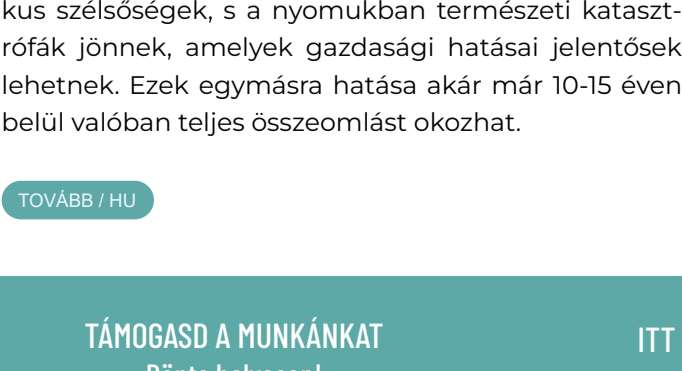
[TOVÁBB / HU](#)



Civilizációnk túlélésének esélye

Ami jelenleg kiugró időjárás jelenségnek számít, a jövőben átlagos lesz. A nemzetgazdasági katasztrófát okozó nyári aszályok rendszeresek és kiszámíthatatlanok lesznek a jövőben. Fel kell készülnünk a radikális változásokra. A közeljövőben egyre komolyabb klímatiskus szélsőségek, s a nyomukban természeti katasztrófák jönnek, amelyek gazdasági hatásai jelentősek lehetnek. Ezek egymásra hatásai akár más 10-15 éven belül valóban teljes összeomlást okozhat.

[TOVÁBB / HU](#)



A rendszerszintű összeomlásnak évtizedekre visszanyúlóan léteznek komoly és klasszikus gondolkodói, akik megalapozták a kollapszológia kibontakozóban lévő tudományágát. Úgy, mint Jared Diamond, Joseph Tainter, Dmitry Orlov, Pablo Servigne és munkatársaik. Az összeomlás alábbi meghatározásai tőlük származnak.

Az összeomlás az a folyamat, amelynek végén az alapvető szükségleteket (víz, élelmiszer, lakhatás, ruházat, energia stb.) a lakosság többsége számára már nem lehet ésszerű költséggel biztosítani, a törvényes felügyelet alatt álló szolgáltatásokon keresztül.

Az összeomlás az a folyamat, amelynek végén az alapvető szükségleteket (víz, élelmiszer, lakhatás, ruházat, energia stb.) a lakosság többsége számára már nem lehet ésszerű költséggel biztosítani, a törvényes felügyelet alatt álló szolgáltatásokon keresztül.

Az összeomlás az a folyamat, amelynek végén az alapvető szükségleteket (víz, élelmiszer, lakhatás, ruházat, energia stb.) a lakosság többsége számára már nem lehet ésszerű költséggel biztosítani, a törvényes felügyelet alatt álló szolgáltatásokon keresztül.

Az összeomlás az a folyamat, amelynek végén az alapvető szükségleteket (víz, élelmiszer, lakhatás, ruházat, energia stb.) a lakosság többsége számára már nem lehet ésszerű költséggel biztosítani, a törvényes felügyelet alatt álló szolgáltatásokon keresztül.

Az összeomlás az a folyamat, amelynek végén az alapvető szükségleteket (víz, élelmiszer, lakhatás, ruházat, energia stb.) a lakosság többsége számára már nem lehet ésszerű költséggel biztosítani, a törvényes felügyelet alatt álló szolgáltatásokon keresztül.

Az összeomlás az a folyamat, amelynek végén az alapvető szükségleteket (víz, élelmiszer, lakhatás, ruházat, energia stb.) a lakosság többsége számára már nem lehet ésszerű költséggel biztosítani, a törvényes felügyelet alatt álló szolgáltatásokon keresztül.

Az összeomlás az a folyamat, amelynek végén az alapvető szükségleteket (víz, élelmiszer, lakhatás, ruházat, energia stb.) a lakosság többsége számára már nem lehet ésszerű költséggel biztosítani, a törvényes felügyelet alatt álló szolgáltatásokon keresztül.

Az összeomlás az a folyamat, amelynek végén az alapvető szükségleteket (víz, élelmiszer, lakhatás, ruházat, energia stb.) a lakosság többsége számára már nem lehet ésszerű költséggel biztosítani, a törvényes felügyelet alatt álló szolgáltatásokon keresztül.

Az összeomlás az a folyamat, amelynek végén az alapvető szükségleteket (víz, élelmiszer, lakhatás, ruházat, energia stb.) a lakosság többsége számára már nem lehet ésszerű költséggel biztosítani, a törvényes felügyelet alatt álló szolgáltatásokon keresztül.

Az összeomlás az a folyamat, amelynek végén az alapvető szükségleteket (víz, élelmiszer, lakhatás, ruházat, energia stb.) a lakosság többsége számára már nem lehet ésszerű költséggel biztosítani, a törvényes felügyelet alatt álló szolgáltatásokon keresztül.

Az összeomlás az a folyamat, amelynek végén az alapvető szükségleteket (víz, élelmiszer, lakhatás, ruházat, energia stb.) a lakosság többsége számára már nem lehet ésszerű költséggel biztosítani, a törvényes felügyelet alatt álló szolgáltatásokon keresztül.

Az összeomlás az a folyamat, amelynek végén az alapvető szükségleteket (víz, élelmiszer, lakhatás, ruházat, energia stb.) a lakosság többsége számára már nem lehet ésszerű költséggel biztosítani, a törvényes felügyelet alatt álló szolgáltatásokon keresztül.

Az összeomlás az a folyamat, amelynek végén az alapvető szükségleteket (víz, élelmiszer, lakhatás, ruházat, energia stb.) a lakosság többsége számára már nem lehet ésszerű költséggel biztosítani, a törvényes felügyelet alatt álló szolgáltatásokon keresztül.

Az összeomlás az a folyamat, amelynek végén az alapvető szükségleteket (víz, élelmiszer, lakhatás, ruházat, energia stb.) a lakosság többsége számára már nem lehet ésszerű költséggel biztosítani, a törvényes felügyelet alatt álló szolgáltatásokon keresztül.

Az összeomlás az a folyamat, amelynek végén az alapvető szükségleteket (víz, élelmiszer, lakhatás, ruházat, energia stb.) a lakosság többsége számára már nem lehet ésszerű költséggel biztosítani, a törvényes felügyelet alatt álló szolgáltatásokon keresztül.

Az összeomlás az a folyamat, amelynek végén az alapvető szükségleteket (víz, élelmiszer, lakhatás, ruházat, energia stb.) a lakosság többsége számára már nem lehet ésszerű költséggel biztosítani, a törvényes felügyelet alatt álló szolgáltatásokon keresztül.

Az összeomlás az a folyamat, amelynek végén az alapvető szükségleteket (víz, élelmiszer, lakhatás, ruházat, energia stb.) a lakosság többsége számára már nem lehet ésszerű költséggel biztosítani, a törvényes felügyelet alatt álló szolgáltatásokon keresztül.

Az összeomlás az a folyamat, amelynek végén az alapvető szükségleteket (víz, élelmiszer, lakhatás, ruházat, energia stb.) a lakosság többsége számára már nem lehet ésszerű költséggel biztosítani, a törvényes felügyelet alatt álló szolgáltatásokon keresztül.

Az összeomlás az a folyamat, amelynek végén az alapvető szükségleteket (víz, élelmiszer, lakhatás, ruházat, energia stb.) a lakosság többsége számára már nem lehet ésszerű költséggel biztosítani, a törvényes felügyelet alatt álló szolgáltatásokon keresztül.

Az összeomlás az a folyamat, amelynek végén az alapvető szükségleteket (víz, élelmiszer, lakhatás, ruházat, energia stb.) a lakosság többsége számára már nem lehet ésszerű költséggel biztosítani, a törvényes felügyelet alatt álló szolgáltatásokon keresztül.

Az összeomlás az a folyamat, amelynek végén az alapvető szükségleteket (víz, élelmiszer, lakhatás, ruházat, energia stb.) a lakosság többsége számára már nem lehet ésszerű költséggel biztosítani, a törvényes felügyelet alatt álló szolgáltatásokon keresztül.

Az összeomlás az a folyamat, amelynek végén az alapvető szükségleteket (víz, élelmiszer, lakhatás, ruházat, energia stb.) a lakosság többsége számára már nem lehet ésszerű költséggel biztosítani, a törvényes felügyelet alatt álló szolgáltatásokon keresztül.

Az összeomlás az a folyamat, amelynek végén az alapvető szükségleteket (víz, élelmiszer, lakhatás, ruházat, energia stb.) a lakosság többsége számára már nem lehet ésszerű költséggel biztosítani, a törvényes felügyelet alatt álló szolgáltatásokon keresztül.

Az összeomlás az a folyamat, amelynek végén az alapvető szükségleteket (víz, élelmiszer, lakhatás, ruházat, energia stb.) a lakosság többsége számára már nem lehet ésszerű költséggel biztosítani, a törvényes felügyelet alatt álló szolgáltatásokon keresztül.

Az összeomlás az a folyamat, amelynek végén az alapvető szükségleteket (víz, élelmiszer, lakhatás, ruházat, energia stb.) a lakosság többsége számára már nem lehet ésszerű költséggel biztosítani, a törvényes felügyelet alatt álló szolgáltatásokon keresztül.

Az összeomlás az a folyamat, amelynek végén az alapvető szükségleteket (víz, élelmiszer, lakhatás, ruházat, energia stb.) a lakosság többsége számára már nem lehet ésszerű költséggel biztosítani, a törvényes felügyelet alatt álló szolgáltatásokon keresztül.

Az összeomlás az a folyamat, amelynek végén az alapvető szükségleteket (víz, élelmiszer, lakhatás, ruházat, energia stb.) a lakosság többsége számára már nem lehet ésszerű költséggel biztosítani, a törvényes felügyelet alatt álló szolgáltatásokon keresztül.

Az összeomlás az a folyamat, amelynek végén az alapvető szükségleteket (víz, élelmiszer, lakhatás, ruházat, energia stb.) a lakosság többsége számára már nem lehet ésszerű költséggel biztosítani, a törvényes felügyelet alatt álló szolgáltatásokon keresztül.

Az összeomlás az a folyamat, amelynek végén az alapvető szükségleteket (víz, élelmiszer, lakhatás, ruházat, energia stb.) a lakosság többsége számára már nem lehet ésszerű költséggel biztosítani, a törvényes felügyelet alatt álló szolgáltatásokon keresztül.

TÁMOGASD A MUNKÁNkat

Dönts helyesen!

[TÁMOGATÁS](#)

ITT KÖVESS MINKET

IRATKOZZ FEL

Ajánld másoknak is!

[FELIRATKOZÁS](#)